

Eesti kõige ilusam purjelaev Tormilind

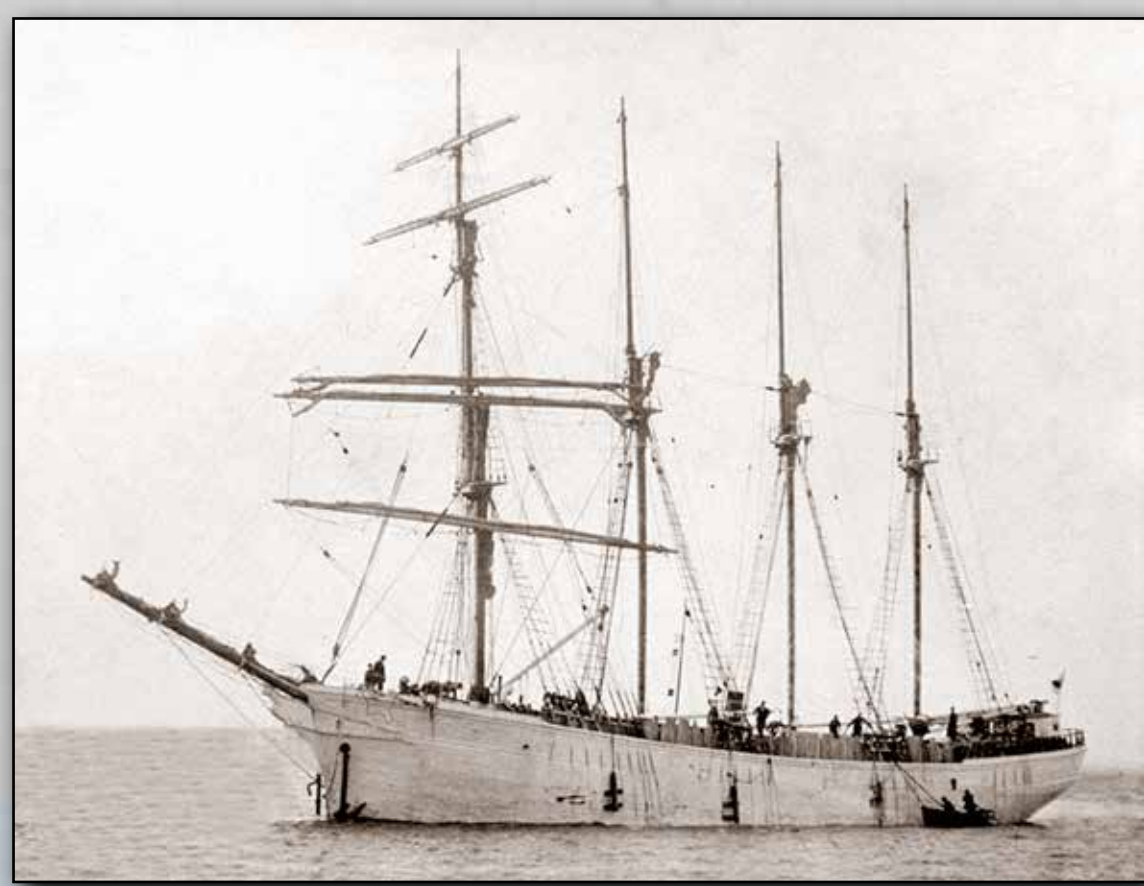


Rudolf Pahlberg

Neljamastilise barkantiin ehitati 1920–1922 Lahemaal Hara lahes Haagininal Rudolf Pahlbergi eestvedamisel. Laevameistriteks isa ja poeg Aado ja Peeter Sepp Saaremaalt.

Laev oli 45,71 meetrit pikk, 10,3 meetrit lai, süvis 4,12 meetrit.

Sõitnud kõikjal maailmameredel, oli esimene laev, mis viis Eesti lipu üle ekvaatori, aastatel 1925–1925.



1944. aastal viidi laev Saksamaale ja sai seal pihta. „Tormilinnu“ vrakk lebab arvatavasti Kieli lahe põhjas.



„Tormilind“ elas 1937. aasta 10. detsembril üle ränga mereõnnetuse. Reis viis Kopenhaagenist Kotkasse. Meeskonnas üheksa noort meest. Tormis, tihedas lumetuisus ja pimedas kalduti Soome rannakaljudele liiga lähedale.

Kapten **Harry Pahlberg**

otsustas kell kaheksa öhtul kurssi muuta. Arvestuste järgi oldi Russarö'st umbes 15 miili *süd-vesti* pool.

Laev sõitis suure kiirusega allatuult kui korraga käis vööri all tugev tõuge, seejärel teine ahtris.

Laev hakkas lekkima, kahest pumbast töötas ainult üks.

„Tormilind“ võttis kursi Tahkuna peale ja kiiruse suurendamiseks heisati täis grootseil. Terve öö võideldi sissetungiva veega, vastu hommikut hakkas laev tugevasti kreeni kalduma. Päästepaat jõuti vette lasta, Tahkunani jäi vaid 7–8 miili, kui tugev tuuleiil ja laine ajasid laeva vasakule küljele ümber. Õnnetuses said hukka Vendelin Tüll, Jalmar Heinakroon ja Evald Kristenbrun. Pääsenud meremehed jõudsid pärastlõunaks Lehtma lähistel Hiiumaa randa.

„Tormilind“ ei läinud siiski põhja, remonditi ja ehitati ümber mootorpujekaks. Endist hiilgust laev enam tagasi ei saanud.

