

# Halulaev

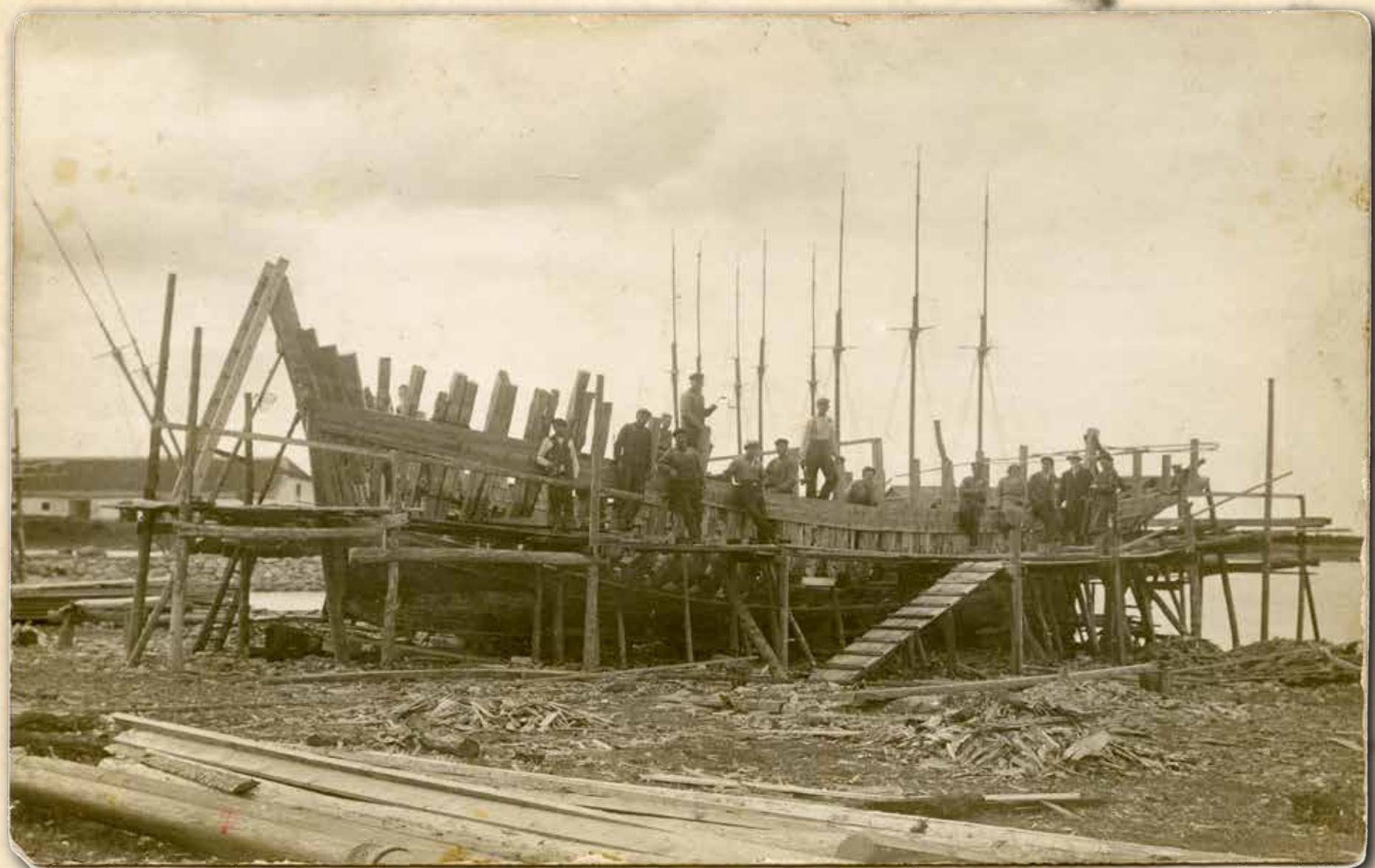


Enamlevinud olid väiksemad kaljased pikkusega 15–20 m ja kandejõuga 25–50 brt. Purjeka kiirus oli harilikult 5–6 sõlme ja soodsa ning paraja purjetuulega 8–10 sõlme. Meeskond oli kolme-neljaliikmeline, kaptenitel ei pruukinud laevanduse algusaegadel eriharidust ollagi. Neid kutsuti metskapteniteks. Pärnumaa purjelaeva „August Julius” kipperi Taavet Martinsoni kohta räägiti sellist juttu: „Olnud kõigiti kange mees. Observeerimist laevakoha kindlaks määramiseks pole ta osanud ega ka sallinud. Kord tulnud tema tüürimees, kes olnud pisut targem, vanaaegne

suur puust sekstant käes, kajutist välja ja tahtnud mööta päikese kõrgust. Kapten aga kihutanud ta kajutisse, ise kärkinud sekstandi kohta: „Mina niisuguseid searangisid oma laevas ei salli.”

Ta sõitnud umbkaudu kompassi järele, kuni mingi maa tuli vastu. Kui rand oli tuttav, oli asi hea, kui mitte, tõsteti lootsilipp üles, ja lootsi saabudes saadi teada, mis „landsmannide” rand see oli.“

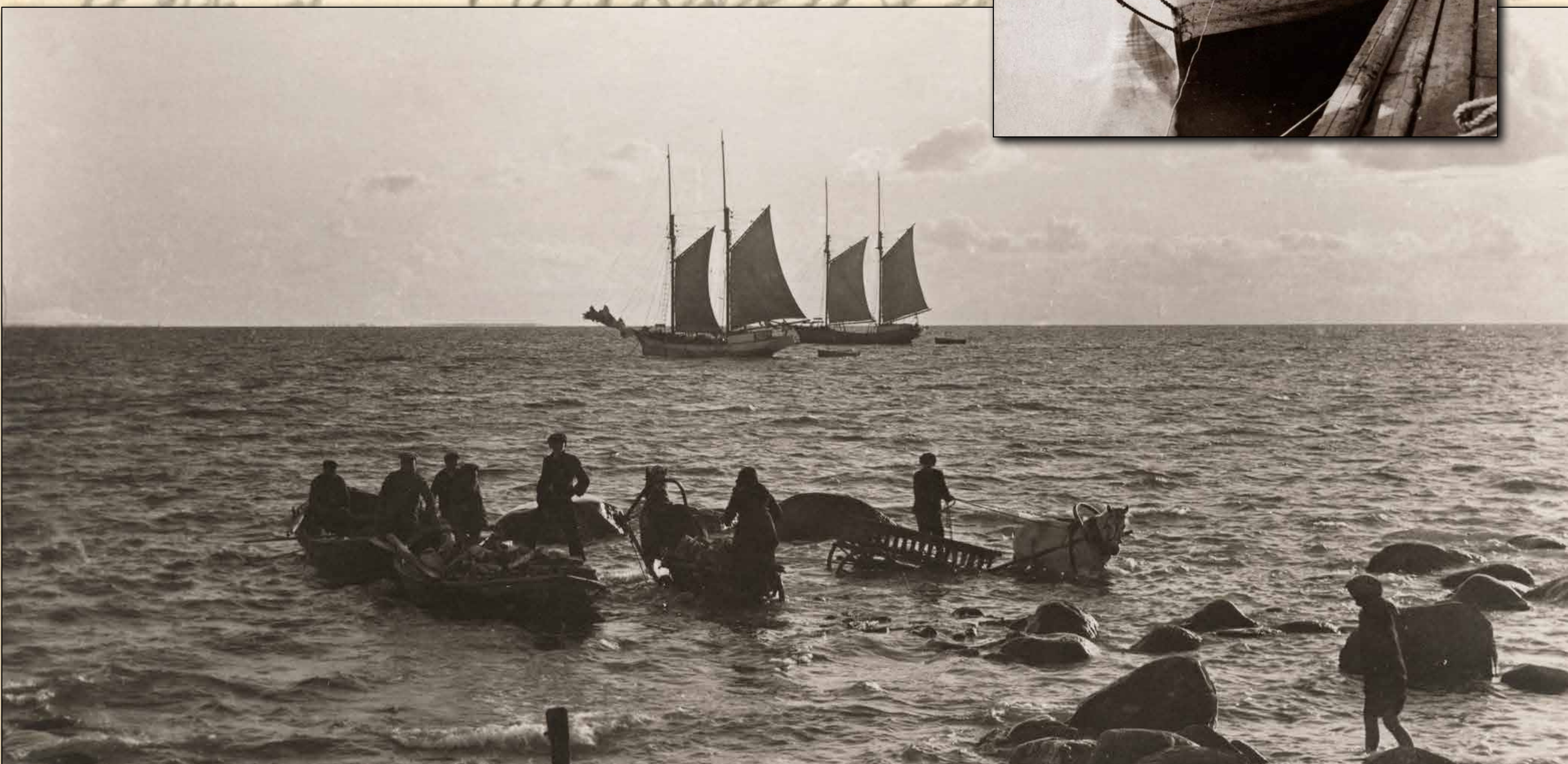
Purjetati valdavalt Eesti rannavetes. Seilati päeva ajal, abiks kompass, kogemused ja maamärgid. Öösiti ja halva ilmaga seisti ankrul.



Purjelaeva “Hiiulind” meeskond 1934. aasta suvel. Vasakult: madrus Artemi Silk, “laeva vanem mees” (pootsman) Hermann Lillipuu, tekipoiss Heino Muda ja kokapoiss. Laeva kapten Joosep Koolmeister seisab taga.



Halulaev “Juralda”



Küttepuud veeti hobusevankritega otse vette, sealt laaditi sõudepaatidesse ja aerutati ankrus seisva laevani. Kogu töö toimus käsitsi, laadimisel olid abiks sitked Hiiu naised.